

Муниципальное бюджетное дошкольное образовательное учреждение
детский сад «Пчелка» Старооскольского городского округа

РАССМОТРЕНА

на заседании Совета Учреждения
МБДОУ «Лапыгинский ДС
«Пчелка»
протокол
от «__» _____ 2022 г.
№ ____

СОГЛАСОВАНО

Начальник управления образования
администрации Старооскольского
городского округа

Н.Е.Дереча
«__» _____ 2022г.

РАССМОТРЕНА

экспертной комиссией
протокол
от «__» _____ 2022 г.
№ ____

УТВЕРЖДЕНА

приказом МБДОУ «Лапыгинский
ДС «Пчелка»
от «__» _____ 2022 г.
№ ____

ПРОГРАММА РАЗВИТИЯ
МУНИЦИПАЛЬНОГО БЮДЖЕТНОГО ДОШКОЛЬНОГО
ОБРАЗОВАТЕЛЬНОГО УЧРЕЖДЕНИЯ «ЛАПЫГИНСКИЙ ДЕТСКИЙ САД
«ПЧЕЛКА»
СТАРООСКОЛЬСКОГО ГОРОДСКОГО ОКРУГА
НА 2023-2027 ГОДЫ

Старый Оскол, 2023

Оглавление

РАЗДЕЛ 1. Информационная карта Программы развития МБДОУ «ЛАПЫГИНСКИЙ ДС «ПЧЕЛКА» на 2023-2027 годы.....	3
1.1 Паспорт Программы развития МБДОУ «ЛАПЫГИНСКИЙ ДС «ПЧЕЛКА»....	3
1.2 Информационная справка о дошкольной образовательной организации.....	6
1.2.1 Историческая справка.....	6
1.2.2 Учреждение на современном этапе.....	7
РАЗДЕЛ 2. Аналитико-прогностическое обоснование программы развития.....	14
2.1.1 Результаты маркетинговых исследований образовательных потребностей родителей и обучающихся.....	18
2.1.2 Анализ возможностей социальных партнеров.....	19
2.1.3 Анализ состояния и прогноз тенденций изменения внутренней среды	20
2.2. SWOT-АНАЛИЗ развития МБДОУ.....	22
РАЗДЕЛ 3. Концепция желаемого будущего состояния учреждения как система.....	25
РАЗДЕЛ 4. Концепция брендирования.....	35
РАЗДЕЛ 5. Механизмы реализации программы.....	40
5.1 Портфель проектов для реализации инновационной цели Программы.....	41
5.2 План-график реализации Программы.....	42
РАЗДЕЛ 6. Ожидаемые конечные результаты реализации программы развития и целевые индикаторы показатели ее эффективности 2023-2027 гг.....	44
6.1 Ожидаемые конечные результаты реализации Программы.....	44
6.2 Система целевых индикаторов и показателей, характеризующих ход реализации программы развития.....	45

**РАЗДЕЛ 1. Информационная карта Программы развития
МБДОУ «ЛАПЫГИНСКИЙ ДС «ПЧЕЛКА» на 2023-2027 годы**

**1.1. Паспорт Программы развития МБДОУ «ЛАПЫГИНСКИЙ ДС
«ПЧЕЛКА»**

Наименование Программы	Программа развития муниципального бюджетного дошкольного образовательного учреждения «Лапыгинский детский сад «Пчелка» Старооскольского городского округа на 2023-2027 гг.» (далее Программа).
Разработчик Программы	Творческая группа МБДОУ «Лапыгинский ДС «Пчелка» Старооскольского городского округа под руководством заведующего Гуркиной Жанны Сергеевны.
Правовое обоснование Программы	<ul style="list-style-type: none"> - Конституция Российской Федерации, принятая всенародным голосованием 12.12.1993 г; - Федеральный закон от 29.12.2012 г. №273-ФЗ «Об образовании в Российской Федерации»; - Государственная программа Российской Федерации; - «Развитие образования», утверждена постановлением Правительства Российской Федерации от 26.12.2017 г. №1642; - Стратегия развития воспитания в Российской Федерации на период до 2025 года, утверждена распоряжением Правительства Российской Федерации от 29.05.2015 №996-р; - Федеральный государственный образовательный стандарт дошкольного образования, утвержденный приказом Министерства образования и науки Российской Федерации (Минобрнауки России) от 17.10.2013 г. № 1155 «Об утверждении федерального государственного образовательного стандарта дошкольного образования»; - Профессиональный стандарт «Педагог (педагогическая деятельность в сфере дошкольного, начального общего, основного общего, среднего общего образования) (воспитатель, учитель)», утвержденный приказом Министерства труда и социальной защиты РФ от 18.10.2013 г. №544н; - Профессиональный стандарт «Педагог дополнительного образования детей и взрослых», утвержденный приказом Минтруда России от 08.09.2015 г. №613н; - Профессиональный стандарт «Педагог-психолог (психолог в сфере образования)», утвержденный приказом Минтруда России от 24.07.2015 г. № 514н; - Национальный проект «Образование», утвержденный Президиумом Совета при президенте Российской Федерации по стратегическому развитию и национальным проектам (протокол от 24.12.2018 г. № 16); - Закон Белгородской области от 31.10.2014 №314 «Об образовании в Белгородской области».
Цель и задачи Программы	<u>Стратегическая цель Программы:</u> модернизация в детском саду детствосберегающего пространства через внедрение

	<p>«доброжелательных технологий» среди участников образовательных отношений ДОУ, основанных на принципах гуманистического воспитания, ориентированного подхода.</p> <p><u>Задачи программы:</u></p> <ul style="list-style-type: none"> - создание в ДОУ «доброжелательного пространства»; - обогащение развивающей предметно-пространственной среды материально-технической базы ДОУ в соответствии с ФГОС; - повышение педагогической компетентности педагогов и родителей по вопросам здоровьесбережения воспитанников в условиях ДОУ; - создание открытой развивающей образовательной среды, обеспечивающей удовлетворение индивидуальных образовательных потребностей воспитанников, запросов родителей (законных представителей).
Целевые индикаторы и показатели	Создание безопасных, доступных, комфортных условий для осуществления здоровьесформирующей образовательной деятельности воспитанниками. Создание в ДОУ «доброжелательного» пространства, основанного на моделировании содержательно-насыщенной развивающей предметно-пространственной среды соответствующей образу «Доброжелательный детский сад».
Сроки и этапы реализации Программы	<p>Срок реализации Программы 2023- 2027 гг.</p> <p>Организационно-деятельный 2023 -2024 гг.</p> <p>Этапы реализации Программы</p> <p>I этап анализ имеющейся материально-технической базы,</p> <ul style="list-style-type: none"> - поиск условий для реализации, - информационная подготовка кадров и начало выполнения Программы. <p>II этап Внедренческий (2025-2026 г.):</p> <ul style="list-style-type: none"> - апробация новшеств и преобразований, - внедрение их в текущую работу ДОУ. <p>III этап. Рефлексивно-обобщающий 2027 г.</p> <ul style="list-style-type: none"> - подведение итогов и соотнесение результатов деятельности с целями и задачами по основным направлениям реализации Программы. <p>Разработка стратегии дальнейшего развития муниципального бюджетного дошкольного образовательного учреждения «Лапыгинский ДС «Пчелка» Старооскольского городского округа.</p>
Объемы и источники финансирования Программы	Для реализации Программы привлекаются средства из муниципального бюджета, а также внебюджетные источники. В ходе реализации Программы объемы финансовых средств, направляемых на ее выполнение, могут корректировать учредителем учреждения. Конкретные мероприятия Программы и объемы ее финансирования уточняются ежегодно при формировании проекта муниципального бюджета на соответствующий финансовый год.
Контроль за исполнением	Общий контроль реализации Программы осуществляет руководство муниципального бюджетного дошкольного

Программы	<p>образовательного учреждения «Лапыгинский ДС «Пчелка» Старооскольского городского округа.</p> <p>Координирует деятельность по Программе заведующий муниципального бюджетного дошкольного образовательного учреждения «Лапыгинский ДС «Пчелка» Старооскольского городского округа.</p> <p>Вопросы реализации Программы рассматриваются на заседании Совета Учреждения.</p>
-----------	---

1.2. Информационная справка о дошкольной образовательной организации

1.2.1. Историческая справка

Полное название. Муниципальное бюджетное дошкольное образовательное учреждение «Лапыгинский детский сад «Пчелка» Старооскольского городского округа.

Сокращенное наименование. МБДОУ «Лапыгинский ДС «Пчелка»

Тип: дошкольное образовательное учреждение.

Организационно-правовая форма: бюджетное учреждение.

Учредитель: Учредителем является муниципальное образование - Старооскольский городской округ Белгородской области. Функции и полномочия учредителя осуществляются администрацией Старооскольского городского округа.

Адрес: 309517, Белгородская область, г. Старый Оскол, с. Лапыгино, ул. Школьная д.2а.

Сайт дошкольного образовательного учреждения: <http://pchelka.490r.ru>

E-mail: dou-lap@so.belregion.ru

Телефон: 8(4725) 26-36-00

Устав утвержден постановлением главы администрации Старооскольского городского округа от 21.09.2017 года № 3956.

Лицензия на право ведения образовательной деятельности: регистрационный № Л035-01234-31/00234987 от 16.04.2018г. (действующая); выдана департаментом образования Белгородской области.

Руководство муниципальным бюджетным дошкольным образовательным учреждением «Лапыгинский детский сад «Пчелка» Старооскольского городского округа осуществляет Гуркина Жанна Сергеевна образование - высшее, педагогический стаж работы – 9 лет, в должности – 0 лет, первая квалификационная категория.

Режим работы учреждения: МБДОУ «Лапыгинский ДС «Пчелка» работает в режиме 5-дневной недели с 7.00 до 19.00, выходные дни: суббота, воскресенье.

Образование: Учреждение реализует основную образовательную программу дошкольного образования МБДОУ «Лапыгинский ДС «Пчелка» (далее - ООП ДО). Нормативный срок освоения ООП ДО - 5 лет. Образовательная деятельность осуществляется на государственном языке РФ – русском в очной форме.

1.2.2. Учреждение на современном этапе

Муниципальное бюджетное дошкольное образовательное учреждение «Лапыгинский ДС «Пчелка» Старооскольского городского округа (далее - Учреждение) обеспечивает получение дошкольного образования, присмотр и уход за воспитанниками в возрасте от 1,5 до 7 лет.

В Учреждении организованы группы полного дня 12-часового пребывания. Детский сад расположен в сельской местности в центре села рядом с МБОУ «Курская ООШ» по адресу: с. Лапыгино, ул. Школьная 2а. Находится в типовом одноэтажном здании. Проектная мощность учреждения 100 мест. Ближайшее окружение — муниципальное бюджетное общеобразовательное учреждение «Курская основная общеобразовательная школа», ФАП с. Лапыгино. Территория, на которой находится детский сад, огорожена забором, имеются озелененные участки, огород, цветники, спортивная площадка.

Учреждение функционирует в режиме 5-дневной рабочей недели. Выходные дни:

- суббота, воскресенье, государственные праздничные дни. Длительность работы учреждения - 12 часов. График работы - с 7.00 до 19.00 часов.

На момент составления программы развития в учреждении функционирует 4 группы. Общее количество воспитанников – 100 человек.

Характеристика участников образовательных отношений

Участниками образовательных отношений являются воспитанники, родители (законные представители) воспитанников, педагогические работники, осуществляющие образовательную деятельность.

Комплектование групп осуществляется на основании административного регламента предоставления муниципальной услуги «Прием заявлений, постановка на учет и зачисление детей в образовательные организации, реализующие основную общеобразовательную программу дошкольного образования», утвержденного постановлением администрации Старооскольского городского округа от 18.04.2022 № 1708.

Возраст детей при приеме в Учреждение определяется Уставом Учреждения.

В настоящее время образовательные программы дошкольного образования осваивают 100 воспитанников в возрасте от 1,5 до 7 лет, из них 55 девочек, 45 мальчиков. Образование получают два ребенка с инвалидностью.

Родители (законные представители) воспитанников закладывают основы интеллектуального, физического, нравственного развития ребенка в раннем детском возрасте; несут ответственность за воспитание ребенка.

Характеристика семей по составу

Состав семьи	Количество семей	Процент от общего количества семей воспитанников
Полная	88	88 %
Неполная с матерью	10	10 %
Неполная с отцом	0	0
Оформлено опекунство	2	2 %

Характеристика семей по количеству детей

Количество детей в семье	Количество семей	Процент от общего количества семей воспитанников
Один ребенок	65	65%
Два ребенка	20	20%
Три ребенка и более	15	15%

Резюме:

Учреждение осуществляет свою деятельность в соответствии с законодательством Российской Федерации в сфере образования.

Основной целью деятельности Учреждения является осуществление образовательной деятельности по образовательным программам дошкольного образования, присмотр и уход за детьми.

Учреждение осуществляет следующие основные виды деятельности:

- а) образовательную деятельность по образовательным программам дошкольного образования;
- б) образовательную деятельность по дополнительным общеразвивающим программам;
- в) предоставление психолого-педагогической помощи;
- г) присмотр и уход за детьми.

Характеристика кадрового состава

МБДОУ «Лапыгинский ДС «Пчелка» обеспечено кадрами в соответствии с квалификационными требованиями и штатным расписанием.

Реализацию образовательных программ осуществляет коллектив педагогов, среди которых: воспитатели, музыкальный руководитель, инструктор по физической культуре, педагог-психолог, учитель-логопед, учитель-дефектолог, тьютор. Коллектив воспитателей и специалистов состоит из 15 педагогов, из них:

заведующий-1, воспитатели-8, музыкальный руководитель-1, инструктор по физической культуре-1, педагог-психолог-1, учитель-дефектолог-1, учитель-логопед-1, тьютор-1.

Педагогический коллектив осуществляет деятельность по реализации образовательных программ дошкольного образования. Содействует созданию благоприятных условий для индивидуального развития и нравственного формирования личности воспитанников, вносит необходимые коррективы в систему их воспитания. Осуществляет изучение личности воспитанников, их склонностей, интересов, содействует росту их познавательной мотивации и становлению их самостоятельности, формированию компетентностей. Создает благоприятную среду и морально-психологический климат для каждого воспитанника. Способствует развитию общения воспитанников. Помогает воспитаннику решать проблемы, возникающие в общении со сверстниками. Соблюдает права и свободы воспитанников, несет ответственность за их жизнь, здоровье и безопасность в период образовательной деятельности. Проводит наблюдения (мониторинг) за здоровьем, развитием воспитанников, в том числе с помощью электронных форм. Ведет активную пропаганду здорового образа жизни. Работает в тесном контакте с педагогом-психологом, другими педагогическими работниками, родителями (законными представителями) воспитанников. Участвует в работе педагогических, методических советов, других формах методической работы, в работе по проведению родительских собраний, оздоровительных, воспитательных и других мероприятий, предусмотренных образовательной программой, в организации и проведении методической и консультативной помощи родителям (законным представителям). Обеспечивает охрану жизни и здоровья воспитанников во время образовательной деятельности. Выполняет правила по охране труда и пожарной безопасности.

Резюме:

В Учреждении созданы необходимые кадровые условия для реализации образовательных программ дошкольного образования. Квалификация педагогических работников Учреждения соответствует квалификационным характеристикам должностей работников образования, утвержденных приказом Минздравсоцразвития России от 26.08.2010 №761н.

В дошкольном учреждении создана система повышения профессиональной квалификации педагогов, постоянно совершенствуются условия для профессиональной самореализации всех педагогов.

Характеристика образовательной деятельности образовательной организации

Содержание образовательной деятельности в Учреждении определяется ООП ДО. Для групп общеразвивающей направленности разработана основная образовательная программа дошкольного образования муниципального бюджетного дошкольного учреждения «Лапыгинский ДС «Пчелка» Старооскольского городского округа. ООП ДО разработана в соответствии с требованиями федерального государственного образовательного стандарта дошкольного образования (приказ Министерства образования и науки РФ от 17 октября 2013 г. №1155 «Об утверждении федерального государственного

образовательного стандарта дошкольного образования)), с учетом примерной основной образовательной программы дошкольного образования (одобрена решением федерального учебно-методического объединения по общему образованию (протокол от 20 мая 2015г. №15).

ООП ДО включает обязательную часть и часть, формируемую участниками образовательных отношений. Обязательная часть Программы определяет содержание и организацию образовательной деятельности для детей дошкольного возраста от 1,5 до 7 лет по 5 образовательным областям: «Социально-коммуникативное развитие»,

«Познавательное развитие», «Речевое развитие», «Художественно-эстетическое развитие», «Физическое развитие».

ООП ДО обеспечивает развитие личности детей дошкольного возраста в различных видах детской деятельности с учетом их возрастных, индивидуальных психологических и физиологических особенностей.

Часть, формируемая участниками образовательных отношений в содержании образовательных областей «Социально-коммуникативное развитие», «Познавательное развитие», «Речевое развитие», «Художественно-эстетическое развитие» основана на введении регионального компонента и отражена в программе «Белгородоведение» авторы составители: Т.М. Стручаева, Н.Д. Епанчинцева, О.А. Брыткова, Я.Н. Колесникова, В.В. Лепетюха.

ООП ДО реализуется на государственном языке Российской Федерации.

При реализации ООП ДО проводится оценка индивидуального развития детей. Такая оценка проводится педагогическими работниками Учреждения в рамках педагогической диагностики (оценки индивидуального развития детей дошкольного возраста, связанной с оценкой эффективности педагогических действий и лежащей в основе их дальнейшего планирования). Результаты педагогической диагностики используются исключительно для решения следующих образовательных задач:

-индивидуализации образования (в том числе поддержки ребёнка, построения его образовательной траектории или профессиональной коррекции особенностей его развития);

-оптимизации работы с группой детей.

Оценка индивидуального развития детей заключается в анализе освоения ими содержания образовательных областей: социально-коммуникативное, познавательное, речевое, художественно-эстетическое, физическое развитие. Мониторинг осуществляется в форме регулярных наблюдений педагогических работников детьми в повседневной жизни и в процессе непосредственно образовательной деятельности с ними на протяжении всего учебного года во всех возрастных группах. Педагогическая диагностика проводится методом педагогического наблюдения за активностью детей в спонтанной и специально организованной деятельности:

- игровой;
- коммуникативной;
- познавательно-исследовательской;
- восприятие художественной литературы и фольклора;
- самообслуживание и элементарный бытовой труд;
- музыкальной;

- изобразительной;
- двигательной.

Индивидуальная динамика развития каждого ребенка фиксируется в «Дневнике педагогических наблюдений», который состоит из двух разделов: экрана педагогических наблюдений и непосредственно дневника.

Экран педагогических наблюдений представляет собой таблицы по пяти образовательным областям («Социально-коммуникативное развитие», «Познавательное развитие», «Речевое развитие», «Художественно-эстетическое развитие», «Физическое развитие») с указанием конкретных социально-нормативных возрастных характеристик (критериев), отобранных в соответствии с основной образовательной программой с учетом возрастных особенностей.

Наличие экрана педагогических наблюдений позволяет педагогам проанализировать динамику освоения основной образовательной программы каждым ребенком. Наличие незаполненных клеток экрана сигнализирует о необходимости индивидуализации образовательного процесса, поиска более эффективных методов и приемов работы с детьми.

С целью оценки качества дошкольного образования регулярно проводятся различные виды контроля:

1. Оперативный контроль.
2. Тематический контроль.
3. Фронтальный контроль.

Дети инвалиды занимаются по специально разработанной программе. АОП разработана для обучения ребенка с ЗПР с учетом особенностей его психофизического развития, индивидуальных возможностей, обеспечивающая коррекцию нарушений развития и социальную адаптацию. При включении ребенка с УО в образовательный процесс дошкольной образовательной организации обязательным условием является организация его систематического, адекватного, непрерывного психолого-педагогического сопровождения. Реализация данного условия возможна благодаря имеющейся в Российской Федерации системы психолого-педагогической помощи дошкольникам с ОВЗ.

Резюме:

В Учреждении созданы все условия для развития детей от 1,5 до 7 лет.

На основании вышеизложенного можно сделать вывод, что образовательная деятельность ведется в полном объеме и в соответствии с Федеральным законом от 29.12.2012 №273-ФЗ «Об образовании в Российской Федерации».

Конкретное содержание указанных образовательных областей зависит от возрастных и индивидуальных особенностей детей, определяется целями и задачами Программы и может реализовываться в различных видах деятельности в течение дня.

Характеристика материально-технических условий

Внешний вид Учреждения, оформление интерьеров, холлов, групповых комнат и залов соответствует современным требованиям эстетики, культуры быта. В Учреждении создана домашняя обстановка, обеспечивающая психологический комфорт. В оформлении холлов, использовались рисунки детей, фотографии. Особенностью в решении дизайна Учреждения является четкое предназначение

стендов, которые удачно вписываются в интерьер помещений. Индивидуальные творческие способности педагогов помогают создать неповторимый стиль в каждой возрастной группе с учётом возрастных особенностей воспитанников: это стены творчества, уголки интеллектуального развития, мини-лаборатории; оборудованы «уголки уединения», мини-стадионы, что дает возможность приобщения детей к активной деятельности в развивающей предметно – пространственной среде. В каждой группе приобретены и изготовлены новые дидактические игры и пособия, оформлены развивающие центры науки, искусства, творческие лаборатории, центр строительно-конструктивных игр, игротека, центр физической культуры и спорта. Развивающая предметно-пространственная среда Учреждения состоит из нескольких комплексов:

Эстетический – включает в себя комнату русского быта, музыкальный зал, костюмерную с декорациями и реквизитом.

Экологический – это территория Учреждения, уголок леса, огород, альпийские горки, цветники, уголки природы в каждой возрастной группе.

Здоровье-сберегающий – физкультурный зал с разнообразным оборудованием, физкультурные уголки в группах, физкультурная площадка. Предметно – пространственная среда в группах изменяется с ростом достижений детей. Материально-техническое оснащение Учреждения соответствует санитарно-гигиеническим требованиям.

- групповые помещения – 4;
- кабинет заведующего – 1;
- методический кабинет – 1;
- музыкально-спортивный зал – 1;
- пищеблок – 1;
- прачечная – 1;
- медицинский блок – 1;
- кабинет для специалистов психолого-педагогического сопровождения -1.

Материально-техническое состояние Учреждения и территории соответствует действующим санитарно-эпидемиологическим требованиям к устройству, содержанию и организации режима работы в дошкольных организациях, правилам пожарной безопасности, требованиям охраны труда.

Условия питания

Ежедневное меню составляется в соответствии с 10-дневным меню, которое разработано на основе физиологических потребностей в пищевых веществах и норм питания. Первый завтрак составляет 20% суточной калорийности; второй завтрак — 5%; обед — 35%; полдник — 15%; ужин — 20%.

Учреждение обеспечивается продуктами централизованно. Необходимые расчеты и оценку использованного на одного ребенка среднесуточного набора пищевых продуктов проводится 1 раз в десять дней. По результатам оценки, при необходимости, проводится коррекция питания в течение следующей недели (декады). Для обеспечения преемственности питания, вывешенное меню информирует родителей ежедневно. Выдача готовой пищи разрешается только после проведения приемочного контроля бракеражной комиссией. Результаты контроля регистрируются в журнале бракеража готовой кулинарной продукции.

Резюме:

Материально-технические условия Учреждения направлены на выполнение

следующих функций:

- реализацию образовательных программ дошкольного образования;
- организацию образовательного потенциала пространства Учреждения и материалов, оборудования и инвентаря для развития детей дошкольного возраста, охраны и укрепления их здоровья, учета индивидуальных особенностей детей и коррекции их развития;
- реализацию двигательной активности детей, возможности общения и совместной деятельности детей и взрослых, а также возможности для уединения.

РАЗДЕЛ 2. Аналитико-прогностическое обоснование программы развития

Анализ состояния и прогноз тенденций изменения внешней среды

Создание образовательного пространства в дошкольной образовательной организации во многом определяется целесообразной организацией образовательной деятельности. Важным при этом является соблюдение нормативных правовых актов, регламентирующих деятельность педагогического коллектива при организации образовательной деятельности.

Федеральный закон «Об образовании в Российской Федерации», который вступил в силу 1 сентября 2013 года, закрепляет за дошкольным образованием первый уровень общего образования и ориентирует дошкольное образование на формирование общей культуры, развитие физических, интеллектуальных, нравственных, эстетических и личностных качеств, формирование предпосылок учебной деятельности, сохранение и укрепление здоровья детей дошкольного возраста.

В период реализации ФГОС ДО возникли предпосылки для радикальных изменений в содержании дошкольного образования, организации образовательной деятельности и понимании результатов педагогических действий. Необходимо ориентировать педагогов на новые требования, внедрение инноваций в образовательную деятельность. Профессиональный стандарт нацеливает воспитателя на развитие методической и технологической компетентности, акцентирует внимание на современных психолого- педагогических технологиях, на интерактивных развивающих формах и методах обучения, основанных на знании законов развития личности и поведения ребенка в различных средах.

Поэтому сегодня нельзя работать, не наполнив образовательную деятельность технологиями и решениями, которые для детей стали привычными. Педагог сегодня не может обойтись без владения современными информационными средствами организации образовательной деятельности детей.

Рынок труда в области педагогической деятельности подвергается значительной трансформации. Решение новых задач по социализации подрастающего поколения и обеспечению конкурентоспособной системы образования требует наличия в ней кадров с новыми компетенциями и с высокой мотивацией. Это требует кардинальных решений по формированию базовых профессиональных компетенций педагогов, по привлечению талантливых и успешных людей в сферу образования.

Региональными задачами в сфере развития образования в целом являются:

–повышение качества образования, которое характеризуется обеспечением глобальной конкурентоспособности российского образования, вхождение

Российской Федерации в число десяти ведущих стран мира по качеству общего образования;

- обеспечение доступности образования;

- воспитание гармонично развитой и социально ответственной личности на основе духовно-нравственных ценностей народов.

Российской Федерации, исторических и национально-культурных традиций.

Региональными приоритетами развития дошкольного образования являются:

- обеспечение доступности дошкольного образования за счет развития сети муниципальных дошкольных организаций и негосударственного сектора;
- создание для всех равных стартовых возможностей при поступлении в школу;
- психолого-педагогическая поддержка развития детей раннего возраста (от 0 до 3 лет) в условиях семейного воспитания;
- духовно-нравственное воспитание дошкольников: формирование базовых основ православной культуры и регионального патриотизма.

Также, необходимо отметить приоритетные направления обновления содержания дошкольного образования:

- физическое развитие и здоровье-сбережение дошкольников;
- адаптивные модели образования для детей с ОВЗ;
- осуществление преемственности в реализации ФГОС дошкольного и начального общего образования;
- реализация системно-деятельностного подхода;
- обеспечение психолого-педагогической поддержки семьи и повышение педагогической компетентности родителей;
- поддержка одаренных детей.

Важным требованием современной концепции управления образовательным учреждением является синергия проектного и бережливого управления дошкольной образовательной организацией, согласно которому объединение технологий проектного и бережливого управления способствует повышению эффективности функционирования ДООУ.

Наиболее эффективными мерами в работе с педагогическими кадрами определены:

- использование новых моделей повышения квалификации педагогических работников, предполагающих индивидуализацию траекторий профессионального развития;
- поддержка инновационной и стажировочной деятельности педагогических работников.

Таким образом, миссия дошкольного образовательного учреждения заключается в создании доброжелательной образовательной среды, соответствующей образу доброжелательного детского сада. Что повлечет за собой предоставление качественных образовательных услуг с учетом запросов и интересов всех участников педагогического взаимодействия, создание условий для роста профессионализма педагогов, повышения педагогической грамотности родителей и дальнейшего успешного развития маленького человека в обществе.

В связи с этим необходимо четко обозначить основные факторы, определяющие путь, по которому должно двигаться современное эффективно работающее учреждение:

- муниципальный заказ на качественное и доступное дошкольное образование, современным потребностям экономики, общества и каждого гражданина, сохранение единства образовательного пространства, гуманизация дошкольного образования;
- заказ социума на развитие у детей индивидуальности, познавательной активности, творческих способностей, при условии сохранения здоровья и формировании привычки к здоровому образу жизни, приобщение детей к

- социокультурным нормам, традициям семьи, общества и государства;
- формирование у воспитанников спектра компетенций, обусловленных ценностями образования на современном этапе (инициативность; сотрудничество и взаимная ответственность; креативность; высокая социальная активность);
 - целостное образовательное пространство Учреждения;
 - высокая социальная активность Учреждения в микросообществе.

Реализация миссии дошкольного образовательного учреждения предполагает изменение в образовательной деятельности самих участников образовательных отношений, в принципах управления и методического сопровождения.

ФАКТОРЫ	
положительные	отрицательные
ПОЛИТИЧЕСКИЕ	
<p>Образовательное учреждение имеет четко обозначенный государственный / муниципальный заказ (ФГОС ДО/ муниципальное задание).</p> <p>Образовательное учреждение является неотъемлемой частью единого регионального и федерального образовательного пространства, ее цели развития соответствуют стратегическим целям развития образования в России и Белгородской области, закрепленным в нормативных документах федерального регионального и муниципального уровней.</p> <p>Политика модернизации в области образования диктует обязательные преобразования, определяемые Федеральным законом «Об Образовании в Российской Федерации» от 29.12.2012г. №273 – ФЗ и ФГОС ДО.</p> <p>Государственная политика поддержки дошкольного образования положительно влияет на статус образовательного учреждения и ее педагогического коллектива в социокультурной среде и в профессиональном сообществе города, региона.</p> <p>Политика модернизации в области образования, позволяет выработать собственную линию развития образовательного учреждения.</p>	<p>Введение ФГОС ДО вынуждает образовательное учреждение отказаться от сложившейся системы организации деятельности и требует пересмотра системы организации образовательного процесса</p>
ЭКОНОМИЧЕСКИЕ	
<p>Принципы финансирования образования стимулируют образовательное учреждение к поиску других источников финансирования.</p>	<p>Экономическая зависимость образовательного учреждения при жестком регулировании недостаточных финансовых поступлений ограничивает</p>

<p>Получение грантов (за счет успешного участия в профессиональных конкурсах).</p> <p>Получение инвестиций общественности, предприятий, учредителя.</p> <p>Получение средств с оказания платных дополнительных образовательных услуг.</p> <p>Наличие статуса автономного позволяет образовательному учреждению самостоятельно определять и реализовывать финансовую политику.</p> <p>В современных условиях необходима реализация маркетингового подхода к управлению, стратегическому и тактическому планированию развития образовательного учреждения.</p>	<p>наши возможности. Реализация рыночных принципов экономического развития страны способствует формированию системы образования образовательного учреждения как рыночной сферы, т. е. в первую очередь, как сферы услуг и, в последнюю – как духовно-нравственной.</p> <p>Традиционные подходы к управлению образованным учреждением в сложившихся экономических условиях могут привести к снижению конкурентоспособности.</p> <p>Высокое качество дошкольного образования предполагает дополнительное финансирование и материальную поддержку образовательного учреждения.</p>
--	---

СОЦИАЛЬНЫЕ

<p>Государственные социальные программы стимулируют рост рождаемости, что благоприятствует увеличению числа детей дошкольного возраста, претендующих на дошкольное образование.</p> <p>Критерии выбора дошкольного образовательного учреждения на настоящий момент:</p> <ul style="list-style-type: none"> - высококвалифицированные педагоги; - хорошая материально-техническая база; - профилактическая деятельность (физиолечение, оксигенотерапия, фитотерапия, закаливание, витаминотерапия); - психолого-педагогическое и коррекционное сопровождение; - высокое качество дошкольного образования; - внедрение в образовательный процесс современных развивающих и здоровьесберегающих технологий; - качественное предоставление дополнительных платных образовательных услуг. <p>Активное развитие данных направлений обеспечивает образовательному учреждению привлекательность для реальных и потенциальных потребителей.</p>	<p>Учитывая среднюю наполняемость групп (25 чел.), можно предвидеть ряд негативных последствий:</p> <ul style="list-style-type: none"> - повышение заболеваемости; - снижение двигательной активности детей; - профессиональное выгорание у педагогов. <p>Воспитание по типу искусственной акселерации, как можно более раннее обучение одаренных детей, игнорирование их индивидуальности, проблем в отношении со взрослыми и сверстниками приводит к дисгармоничности познавательного и личностного развития.</p> <p>Детей с ограниченными возможностями здоровья становится все больше. Каждый такой ребенок требует индивидуального подхода, специальной организованной системы сотрудничества и общения, позволяющей компенсировать трудности развития. Образовательное учреждение не готово качественно в полном объеме организовать инклюзивное образование (отсутствие условий).</p> <p>Обеднение содержательного общения детей и взрослых, дисгармоничность типов семейного воспитания - трудности современного института семьи.</p> <p>Увеличение рисков, обусловленных невозможной ролью семьи в</p>
---	--

<p>Рост группы детей, характеризующихся ускоренным развитием, опережающих сверстников, одаренных дети. Одаренные дети также нуждаются в особых условиях развития, особой образовательной среде, особой программе воспитания.</p> <p>Инклюзивное образование подразумевает доступность образования для всех, в плане приспособления к различным нуждам всех детей, что обеспечивает доступ к образованию для детей с <u>особыми потребностями</u>.</p>	<p>формировании личности.</p>
ТЕХНОЛОГИЧЕСКИЕ	
<p>Внедрение интерактивных и информационно-коммуникационных технологий приводит к принципиальному изменению качества образовательного процесса, требований к компетентности педагогических кадров.</p> <p>Внедрение ФГОС ДО обеспечивает государственные гарантии равенства возможностей для каждого ребенка в получении качественного дошкольного образования.</p>	<p>Некомпетентность педагогов в использовании таких технологий, как маркетинг, менеджмент, PR, дистанционное обучение, вебинары является сдерживающим фактором развития образовательного учреждения в современных условиях.</p>

2.1.1. Результаты маркетинговых исследований образовательных потребностей родителей и обучающихся

Исходя из требования о том, что при организации образовательной деятельности учитываются образовательные потребности, интересы и мотивы воспитанников, членов их семей и педагогов с ориентировкой на специфику национальных, социокультурных, экономических, климатических условий, в которых осуществляется образовательный процесс, регулярно проводится мониторинг учета образовательных потребностей, интересов и мотивов воспитанников, членов их семей и педагогов. С учетом результатов мониторинга обследования воспитанников и анкетирования членов их семей, а также педагогов и макросоциума осуществляется подбор образовательных программ различной направленности из числа парциальных и иных программ и/или созданных самостоятельно образовательной организацией, отвечающих требованиям всех участников, согласно их запросов и мотивации.

Обсуждение (открытое и гласное) выбранных программ педагогами и родителями – с целью изучения их специфики и содержания коллегиальными органами управления образовательной организации.

Результаты мониторинга образовательных потребностей легли в основу создания части образовательных программ, формируемых участниками образовательных отношений по обучению детей плаванию, духовно-нравственному развитию на основе православных традиций и культуры

Белгородчины.

Ежегодно проводится мониторинг удовлетворенности родителей (законных представителей) качеством дошкольного образования с целью качественной оценки и коррекции образовательной деятельности, развивающей среды Учреждения для предупреждения возможных неблагоприятных воздействий на развитие детей.

2.1.2. Анализ возможностей социальных партнеров

Учреждение осуществляет целенаправленное взаимодействие с социальными институтами в целях повышения качества оказываемых образовательных услуг.

Учреждение	Цель
МБОУ «Курская ООШ»	Организация совместной деятельности в условиях сетевого взаимодействия, направленная на организацию непрерывности дошкольного и начального общего образования.
МБУ «ЦППМиСП»	Обеспечение психолого-педагогической поддержки семей воспитанников и диагностико-коррекционного медико-педагогического сопровождения воспитанников с отклонениями в развитии.
ТПМПК	Оказание качественной медико-социальной и психолого-педагогической помощи детям с ограниченными возможностями здоровья и их родителям (законным представителям).
ФАП Лапыгинской сельской территории	Фельдшерско-акушерский пункт медицинское подразделение для оказания медицинской помощи.

Резюме: Анализируя работу в данном направлении можно сделать вывод о достаточной реализации возможностей взаимодействия с социальными партнерами.

2.1.3 Анализ состояния и прогноз тенденций изменения внутренней среды

Основной задачей дошкольного образования является охрана и укрепление физического и психического здоровья детей, в том числе их эмоционального благополучия.

Проводятся мероприятия, направленные на оздоровление детей по разработанному плану.

Дети находятся под постоянным наблюдением старшей медицинской сестры. Организация оздоровительной работы ведется с учетом состояния здоровья каждого ребенка, во взаимосвязи всех специалистов и педагогов: организовывались медицинские обследования, анализировался уровень состояния здоровья детей, проводилась диагностика физической подготовленности дошкольников, анализ посещаемости и заболеваемости. Эффективность образовательной деятельности обусловлена постоянным саморазвитием и совершенствованием мастерства педагога. Воспитатели детского сада с целью реализации индивидуальных планов самообразования, посещали и проводили в ДОО мастер-классы, семинары-практикумы, осуществляли взаимное консультирование, проводили открытые занятия, кроме того, регулярно посещали муниципальные методические объединения, принимали участие в научно-практических конференциях, очных и заочных конкурсах профессионального мастерства.

Детский сад укомплектован педагогами на 100% согласно штатному расписанию. Педагогический коллектив насчитывает 12 специалистов.

Соотношение воспитанников, приходящихся на 1 взрослого:

- воспитанник/педагоги -12;

Все педагоги имеют высшее педагогическое образование.

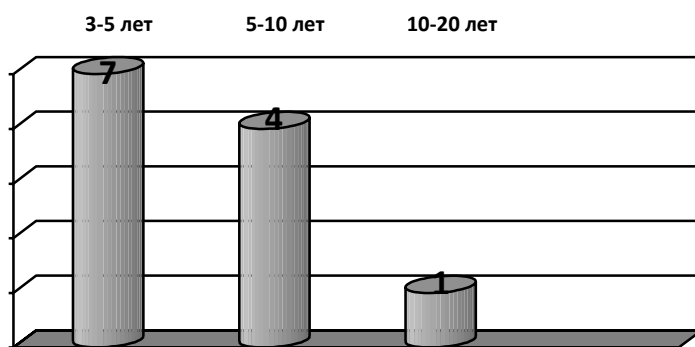


Рисунок 1. Распределение педагогов по стажу работ

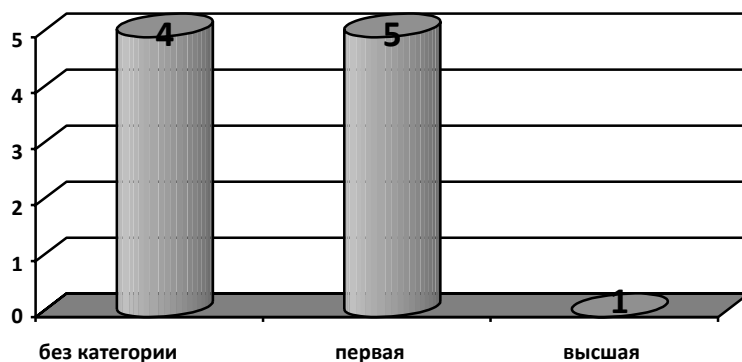


Рисунок 2. Распределение педагогов по категориям

Кадровый состав образовательного учреждения позволяет качественно реализовывать образовательную деятельность.

Отмечается достаточно высокий квалификационный уровень педагогов, обеспечивающий высокую активность педагогов в обобщении и распространении опыта, освоении современных технологий работы с детьми.

Содержание образования воспитанников определяется образовательными программами дошкольного образования.

В Учреждении реализуются основная образовательная программа дошкольного образования, которая позволяет поддерживать качество развития воспитанников на достаточно высоком уровне.

Работа по созданию развивающей предметно-пространственной среды направлена на обеспечение реализации образовательного потенциала пространства и территории детского сада, а также материалов, оборудования и инвентаря для развития детей дошкольного возраста в соответствии с особенностями каждого возрастного этапа, охраны и укрепления их здоровья, учета особенностей и коррекции недостатков их развития.

Развивающая предметно пространственная среда организована с учетом требований ФГОС ДО, национально-культурных, климатических условий, в которых осуществляется образовательная деятельность, с учетом интересов детей и отвечает их возрастным особенностям.

Созданная в детском саду развивающая предметно-пространственная среда:

- направлена на формирование активности воспитанников;
- в достаточной степени обеспечивает развитие различных видов детской деятельности;
- обеспечивает возможность общения и совместной деятельности детей.

Однако развивающая предметно-пространственная среда Учреждения требует продолжения реконструкции, для выполнения требований по трансформируемости. Вместе с тем будет продолжаться работа по индивидуализации развивающей предметно-пространственной среды детского сада в соответствии с принципами ФГОС ДО.

2.2. SWOT-АНАЛИЗ развития МБДОУ

Внешние факторы, оказывающие влияние на развитие	Сильные стороны	Слабые стороны
Государственная политика в сфере образования	<p>Привлечение внимания общества и органов государственной власти к проблемам детского сада и дошкольного образования.</p> <p>Работа государственной программы «Материнский капитал».</p> <p>Социальные программы Правительства Белгородской области, расширение мер социальной поддержки педагогов.</p> <p>Увеличение уровня доходов работников сферы образования.</p>	<p>Недоверие к учреждению и к педагогам, связанное с негативным освещением деятельности детских садов в СМИ.</p> <p>Недостаточный уровень информированности о социальных программах и низкая юридическая грамотность педагогов.</p> <p>Нестабильная экономическая ситуация в стране.</p> <p>Недостаточное финансирование системы образования.</p>
Экологическая обстановка и социальное окружение	<p>Детский сад находится вдали от промышленных мероприятий</p> <p>В ближайшем окружении расположена школа.</p>	<p>Близкое расположение автодорог.</p>
Демографические тенденции. Взаимодействие с семьями воспитанников	<p>Демографическая ситуация улучшается за счет появления в семьях 2-х и более детей.</p> <p>Высокая потребность в дошкольной сети.</p> <p>Рост количества семей, с которыми взаимодействует Учреждение.</p> <p>Рост количества родителей, которых удовлетворяет образовательная работа с детьми.</p> <p>Увеличение количества семей с высоким уровнем образования.</p> <p>Рост числа семей активно участвующих в жизни ребенка и Учреждения.</p>	<p>Отсутствие возможности открытия новых групп.</p> <p>Изменение социальных потребностей и возможностей семей.</p> <p>Рост числа семей, в которых ребенка воспитывает один из родителей.</p> <p>Рост числа семей, в которых возникают конфликтные ситуации по вопросам жизни и воспитания ребенка.</p>

Внутренние факторы, оказывающие влияние на развитие	Возможности	Угрозы
Система управления в Учреждения	Отлаженная система работы с органами общественного самоуправления в Учреждении. Использование новых эффективных форм управления. Высокий авторитет руководителя.	Недостаточная готовность и включенность родителей в управление качеством образования детей через общественно-государственные формы управления.
Образовательная деятельность	Реализуются основная образовательная программа дошкольного образования и адаптированная образовательная программа дошкольного образования, разработанные в соответствии с ФГОС ДО.	Недостаточное использование современных образовательных технологий при реализации образовательных программ дошкольного образования
Кадровое обеспечение	Стабильный педагогический коллектив, достаточно высокий профессиональный уровень и готовность педагогов к инновационной деятельности. Мониторинг профессиональной деятельности педагога. Отлажена система повышения квалификации педагогов. Добровольная аттестация педагогов.	Не достаточно высокий социальный статус профессии воспитателя в обществе. Недостаточный уровень умений оперативной корректировки рабочей документации.
Диссеминация педагогического опыта	Участие в методических мероприятиях округа и области. Открытость к демонстрации опыта своей работы. Активное участие и результативность в конкурсах различных уровней.	
Сформированность информационного пространства	Высокий уровень владения педагогами ИКТ-технологиями в работе с детьми и повышении своей профессиональной компетентности. Наличие сайта и личных сайтов педагогов. Кабинеты администрации оснащены сетью Интернет.	Слабое использование информационных ресурсов сайтов и образовательных порталов.

Сохранение здоровья	Приоритетная задача работы - охрана жизни и здоровья детей. Использование в работе здоровые берегающих технологий. Система работы по формированию представлений и навыков здорового образа жизни. Дни здоровья, спортивные праздники, олимпиады, соревнования детей вместе с родителями.	Объективное ухудшение здоровья поступающих в детский сад детей, что снижает уровень получения ими качественного образования. Низкий уровень активного семейного отдыха. Отсутствие регулярного сбалансированного питания детей дома.
Финансово-хозяйственная деятельность	Деятельность осуществляется за счет средств муниципального бюджета и внебюджетных средств.	Невозможность самостоятельно распоряжаться полученными от финансово-хозяйственной деятельности средствами.
Материально-техническая база	Созданы оптимально возможные условия для организации образовательной деятельности в групповых помещениях ДОУ и прогулочных участках.	Отсутствие развивающего образовательного оборудования в холлах ДОУ.
Социальное партнерство	Налажена система взаимодействия с социальными партнерами.	Сложность в организации быстрого взаимодействия из-за большого расстояния.

Проведенный анализ также позволяет определить, что наиболее эффективным способом реализации выбранной стратегии будет **синергия проектного и бережливого управления ДОУ, способствующая созданию образа доброжелательного детского сада** и качественной реализации основной образовательной программы дошкольного образования по направлениям:

- повышение качества управления;
- повышение качества образования;
- развитие воспитательной деятельности;
- совершенствование здоровьесберегающей среды дошкольной образовательной организации;
- совершенствование и развитие кадрового потенциал.

РАЗДЕЛ 3. КОНЦЕПЦИЯ ЖЕЛАЕМОГО БУДУЩЕГО СОСТОЯНИЯ УЧРЕЖДЕНИЯ КАК СИСТЕМА

Стратегическим направлением обеспечения глобальной конкурентоспособности Концепция развития дошкольной образовательной организации построена на педагогических идеях классической российской дошкольной педагогики, трудах современных ученых в области педагогики и психологии о ребенке-дошкольнике, на опыте науки и передовой новаторской практики дошкольного образования России.

Основными ключевыми понятиями в разработке Программы развития Учреждения являются:

- гуманизация, т. е. процесс, направленный на развитие личности как субъекта творческой деятельности. По мнению В.А. Слостенина, она является важнейшей характеристикой образа жизни педагогов и детей, предполагает установление подлинно человеческих (гуманных) отношений между ними в педагогическом процессе. Ведущим направлением гуманизации образования считаем самоопределение личности в культуре, ее приобщение к национально-культурным традициям;

- образование - единый целенаправленный процесс воспитания и обучения являющийся общественно значимым благом и осуществляемый в интересах человека, семьи, общества и государства, а также совокупность приобретаемых знаний, умений, навыков, ценностных установок, опыта деятельности и компетенции определенных объема и сложности в целях интеллектуального, духовно-нравственного, творческого, физического и (или) профессионального развития человека, удовлетворения его образовательных потребностей и интересов;

- воспитание - деятельность, направленная на развитие личности, создание условий для самоопределения и социализации обучающегося на основе социокультурных, духовно-нравственных ценностей и принятых в обществе правил, норм поведения в интересах человека, семьи, общества и государства;

- обучение - целенаправленный процесс организации деятельности обучающихся по овладению знаниями, умениями, навыками и компетенцией, приобретению опыта деятельности, развитию способностей, приобретению опыта применения знаний в повседневной жизни и формированию у обучающихся мотивации получения образования в течение всей жизни;

- федеральный государственный образовательный стандарт – совокупность обязательных требований к образованию определенного уровня и (или) к профессии, специальности и направлению подготовки, утвержденных федеральным органом исполнительной власти, осуществляющим функции по выработке государственной политики и нормативно-правовому регулированию в сфере образования»;

- развитие, это не просто количественное изменение унаследованных и заложенных от рождения качеств, а, прежде всего, качественные изменения происходящие под воздействием окружающей действительности;

- качество образования – комплексная характеристика образовательной деятельности и подготовки обучающегося, выражающая степень их соответствия федеральным государственным образовательным стандартам, образовательным

стандартам, федеральным государственным требованиям и потребностям физического или юридического лица, в интересах которого осуществляется образовательная деятельность, в том числе степень достижения планируемых результатов образовательной программы;

- образовательное пространство – комплекс условий (педагогических, психологических, социальных) для успешного обучения и развития субъектов в ситуациях межличностного взаимодействия.

- доступность образования – преемственность всех уровней образования, равный доступ к качественному образованию всех категорий обучающихся, объективность контроля и оценки их достижений;

- образовательная деятельность – деятельность по реализации образовательных программ;

- присмотр и уход за детьми – комплекс мер по организации питания и хозяйственно – бытового обслуживания детей, обеспечению соблюдения ими личной гигиены и режима дня;

- участники образовательных отношений – обучающиеся, родители (законные представители) несовершеннолетних обучающихся, педагогические работники и их представители, организации, осуществляющие образовательную деятельность;

- деятельность – активное взаимодействие с окружающей действительностью, в ходе которого живое существо выступает как субъект, целенаправленно воздействующий на объект и удовлетворяющий таким образом свои потребности;

- интеграция – сторона процесса развития, связанная с объединением в целое ранее разнородных частей и элементов;

- компетентность – мера соответствия знаний, умений и опыта лиц определенного социально-профессионального статуса реальному уровню сложности выполняемых ими задач и решаемых проблем;

- информационная культура – знания, умения и навыки эффективного пользования информацией; предполагает разносторонние умения и навыки поиска нужной информации и ее использования – от работы с библиотечным каталогом, компьютерной грамотности до просмотра информации в сети Интернет;

- инновационное образовательное учреждение – образовательное учреждение, в котором структура управления, содержание образования и педагогические технологии соответствуют инновационным целям и задачам.

Интегративным показателем инновационной деятельности дошкольной образовательной организации становится качество и доступность предоставляемого образования;

- социальное партнерство – межгрупповое взаимодействие по реализации совместно выработанных целей, объединяющих на новом качественном уровне цели групп – участников взаимодействия; такой тип отношений субъектов социальных взаимодействий, при котором ясно прописаны и обсуждены взаимные интересы субъектов и взаимная ответственность;

- толерантность – понимание и принятие того факта, что окружающий мир и населяющие его народы очень разнообразны. Только признание этнического и религиозного многообразия, понимание и уважение культурных особенностей, присущих представителям других народов и религий, в сочетании с

демократическими ценностями гражданского общества могут содействовать формированию толерантной личности.

В своей деятельности опираемся на следующие теоретические положения:

- положения культурно – исторической теории Л.С. Выготского, А.Н. Леонтьева, Л.И. Божович о закономерностях развития ребенка в дошкольном возрасте;

- система рефлексивного, гуманистически-ориентированного взаимодействия воспитателя и ребенка (А. Дистервег, Л.Н. Толстой, К.Н. Вентцель);

- поддержка внутренней активности и опоры на субъектность и субъективность воспитанника (К.Д. Ушинский, И.Г. Песталоцци, К.Н. Вентцель);

- амплификация, т.е. обогащение детского развития за счет расширения его возможностей в дошкольных сферах жизнедеятельности: игре, общении, экспериментировании, предметной, речевой деятельности и др. (А.В. Запорожец, А.Г. Гогоберидзе, М.В. Крулехт, О.В. Солнцева).

В доброжелательном детском саду продуктивно используются возможности детского сообщества, благодаря которому ребенок познает себя в сравнении с другими, осваивает способы общения и взаимодействия, преодолевает присущий ему эгоцентризм.

Доброжелательный детский сад – это содеятельность и сотворчество педагога и каждого ребенка. Доброжелательная среда в детском саду безопасна, эмоционально комфортна, эстетична, насыщена произведениями изобразительного, музыкального искусства, информацией о выдающихся жителях Белгородчины, включает элементы семейных ценностей и культурных традиций региона. Если учесть, что родительский запрос ориентирован на ожидание высокого уровня интеллектуальной подготовленности детей при условии самооценности, то доброжелательный детский сад должен быть формирующим, развивающим, «играющим». Игра позволяет развить все стороны личности ребенка в единстве и взаимодействии основных видов его деятельности, коммуникативной, двигательной, познавательной-исследовательской.

Таким образом, резюмируя, можно сказать, что детский сад будущего, это дошкольное учреждение, где все будет сделано для ребенка и ради ребенка, где будет комфортно всем членам этой большой семьи - воспитанникам, сотрудникам и, конечно, родителям. Ведь согласно федеральному государственному образовательному стандарту в детском саду должны быть созданы условия для сохранения и поддержания индивидуальности ребёнка, развития индивидуальных способностей и творческого потенциала каждого ребёнка как субъекта отношений с людьми, миром и самим собой.

Модель будущего МБДОУ «Лапыгинский ДС «Пчелка» как доброжелательный детский сад

Модель нового модернизированного дошкольного образовательного учреждения должна представлять собой детский сад, со сформированным устойчивым образом доброжелательности. Это учреждение, имеющее позитивный опыт работы по развитию физических и психических функций организма ребенка, а также воспитанию детей с 2 месяцев до 7 лет, их социализации и самореализации.

предполагает:

- эффективную реализацию ООП ДО, обеспечивающую условия для развития способностей ребенка, приобщение его к основам здорового образа жизни, формирование базовых качеств социально-ориентированной личности, обогащенное физическое, познавательное, социально-коммуникативное, художественно-эстетическое и речевое развитие;
- обеспечение преемственности дошкольного и начального общего образования, преемственности дошкольного, дополнительного и семейного образования, интеграции всех служб детского сада в вопросах развития детей;
- личностно-ориентированную систему образования и коррекционной помощи, характеризующуюся мобильностью, гибкостью вариативностью, индивидуализированностью подходов;
- расширение участия коллектива, родительского актива и представителей социума в выработке, принятии и реализации правовых и управленческих решений относительно деятельности учреждения;
- обновленную нормативно-правовую, финансово-экономическую, материально-техническую и кадровую базы для обеспечения широкого развития новых форм дошкольного образования;
- четкое распределение и согласование компетенций и полномочий, функций и ответственности всех субъектов образовательного процесса;
- усиление роли комплексного психолого-медико-педагогического сопровождения всех субъектов образовательного процесса;
- принципиально новую развивающую предметно-пространственную среду, в которой бы сами предметы, материалы, игрушки и пособия содержали бы элементы «обучения и развития» - возможность самостоятельного поведения;
- высокую конкурентоспособность образовательного учреждения, обеспечивая основные ценности доброжелательного детского сада: жизнь, патриотизм, гражданственность, семья, православие, знание, здоровье, добро.

Модель доброжелательной образовательной среды МБДОУ «Лапыгинский ДС «Пчелка»

Доброжелательная образовательная среда понимается как:

- 1) образовательная инфраструктура, т.е. набор материальных условий, в которых осуществляется образовательный процесс;
- 2) нематериальная составляющая, т.е. система доброжелательных отношений по моделям «воспитатель - воспитанник», «воспитанник - воспитанник», «воспитатель - родитель», «воспитатель - руководитель», «родитель - руководитель».

В целом доброжелательный детский сад – это безопасная, здоровая и благожелательная среда обучения, воспитания и общения, а это означает, что каждый ребенок защищен от опасностей, вызовов, рисков. Это среда, где исключено нанесение вреда или ущерба, используются здоровье-созидающие технологии, соблюдаются установленные санитарные нормативы.

Образовательная среда доброжелательного детского сада обеспечивает эмоциональный комфорт детей и взрослых, ориентирована на самооценку детской деятельности. В детском саду задействовано все пространство для

развития ребенка, включая холлы, коридоры и лестничные проемы. Среда интерактивна, полифункциональна информационно насыщена и открыта, ориентирована на поддержку личностного и творческого потенциала каждого ребенка.

Модель МБДОУ «Лапыгинский ДС «Пчелка» как доброжелательный детский сад в отношении ребенка

В доброжелательном детском саду все дети, имея разные способности, с удовольствием и пользой для собственного будущего развиваются в игре, всем предоставлено максимально широкое поле возможностей, каждый ребенок ощущает ценность собственной личности.

Содержание дошкольного образования ребенка выстраивается на основе его физиологических и психологических особенностях, реализуется в специфических видах детской деятельности, обеспечивает время и пространство для детской игры и творчества, обеспечивает образование детей раннего возраста, обеспечивает преемственность дошкольного и начального общего образования.

Доброжелательный детский сад способствует становлению образа ребенка, который способен владеть следующими социально-нормативными и возрастными характеристиками:

Ребенок обладает достаточно крепким здоровьем, что подразумевает уменьшение количества простудных заболеваний, дней болезни на одно заболевание, снижение частоты проявлений хронических заболеваний, коррекция функциональных отклонений и отклонений в физическом развитии.

У ребенка развита коммуникативная компетентность - умение общаться со взрослыми и сверстниками, владение средствами вербального и невербального выражения своих чувств, состояний, переживаний и настроений, желаний; умение понятными средствами выразить отношение к окружающим людям и их поступкам.

Ребенок осознает себя живым организмом, понимает необходимость заботы о своем здоровье, выражает желание физического совершенствования с учетом возрастных и индивидуальных возможностей.

У ребенка сформировано отношение к окружающему миру, как к объекту преобразования и открытия, у него возникает стремление создавать новый продукт, который отличается оригинальностью, вариативностью.

Ребенок проявляет инициативу во всех видах детской деятельности, в ситуациях общения с детьми и взрослыми, добиваться результатов; а также исследовательский интерес.

Ребенок осознает необходимость соподчинения собственных мотивов и мотивов других детей. Старается управлять своим поведением в соответствии с определенными сформированными у него представлениями, правилами и нормами.

Иными словами, доброжелательный детский сад призван создать условия для становления ребенка как личности, физически и психически здоровой, приспособленной к условиям окружающей социальной среды, эмоционально раскрепощенной, легко идущей на контакт со взрослыми и сверстниками, имеющей стремление к поддержанию здорового образа жизни, с развитым в соответствии с возрастом интеллектом и творческим потенциалом.

Модель МБДОУ «Лапыгинский ДС «Пчелка» как доброжелательный детский сад в отношении педагога

Создать необходимые условия для вышеперечисленного способны педагоги позитивные, ответственные, креативные, стремящиеся к постоянному саморазвитию, любящие детей, находящие радость в общении с ними, верящие в то, что каждый ребенок может стать хорошим человеком, умеющие дружить с детьми, принимающие близко к сердцу детские радости и горести, знающие душу ребенка, никогда не забывающие, что сами когда-то были детьми.

Формируя образ педагога доброжелательного детского сада, учитываются условия, которые необходимо создать:

1. Условия для совершенствования профессионализма педагога:
 - необходимой педагогической и психологической подготовки;
 - овладения основами необходимых знаний и умений согласно нормативным документам;
 - свободного ориентирования в современных психолого-педагогических концепциях обучения, воспитания и здоровье-сбережения, а также для использования их как основы в своей педагогической деятельности;
 - овладения умением планировать и оценивать траекторию развития каждого ребенка своей группы;
 - умелого использования элементарных средств педагогической диагностики и коррекции индивидуальных особенностей детей при реализации дифференцированного подхода;
 - овладения педагогической техникой: речью, умением сконцентрировать и удерживать внимание детей на решение поставленных ими задач, используя лично-ориентированную модель взаимодействия с детьми;
 - проявления творчества и интереса к педагогической деятельности;
 - работы с техническими средствами обучения, выстраивания перспективы применения ИКТ в образовательном процессе;
 - возможности стимулировать активность детей, их увлеченность познавательными и практическими заданиями, их потребность в самостоятельном добывании знаний, потребность к творческой переработке полученного социального опыта.
2. Условия для проявления организационно-методических умений:
 - использования в работе новаторских методик;
 - вовлечение родителей в деятельность, направленную на создание условий, способствующих развитию, оздоровлению и воспитанию их детей; формирования у родителей позитивного отношения к овладению знаниями педагогики и психологии;
 - овладения навыками анализа, прогнозирования и планирования своей деятельности в контексте бережливого управления.
3. Условия для развития личностных качеств педагога:
 - осознания и принятия цели и задач, стоящих перед современным образованием, стремления к максимальному личному вкладу в скорейшее осуществление прогрессивных преобразований;
 - выработки жизненной позиции, не противоречащей моральным нормам общества;

- развития и поддержания эмпатии: эмоциональной отзывчивости на переживание ребенка, чуткости, доброжелательности, заботливости; тактичности;
- развития педагогического такта, умения сохранять личностное достоинство, не ущемляя достоинство детей, их родителей, коллег по работе;
- овладения рефлексивными умениями: умением размышлять над причинами успехов и неудач, ошибок и затруднений в обучении и развитии детей.

Модель МБДОУ «Лапыгинский ДС «Пчелка» как доброжелательный детский сад в отношении родителя

Современным детям нужны родители, которые умеют договариваться и идти на компромиссы. Родителям надо научиться быть понимающими, принимающими и поддерживать любые творческие начинания ребенка. Отказаться от критики и любого вида насилия, вместо этого практиковать больше объятий и слов любви. Им надо знать, что это действительно важно и рационально объяснять детям, почему от них что-то требуется или запрещается. Еще одна задача современных родителей — это не дать ребенку утонуть в виртуальном мире. Надо показать детям, что реальный мир также интересен и полон приключений. Для этого важно научить родителей завоевывать авторитет у собственного ребенка.

Доброжелательный детский сад призван создать условия для эффективного взаимодействия детского сада с родителями воспитанников. Условия, когда родители могут поучаствовать в организации полноценного и гармоничного развития и воспитания своего малыша:

- для установления партнерских взаимоотношений между родителями и сотрудниками детского сада;
- для создания атмосферы единства интересов у детей, родителей и педагогов;
- для обогащения воспитательно-педагогических навыков и умений родителей;
- для оптимизации отношений между детьми и их родителями, а также укрепления семейных отношений;
- для открытости и прозрачности образовательного процесса в детском саду.

Миссия МБДОУ – качественное удовлетворение потребностей семьи, социума в воспитании физически развитой, психически здоровой, социально-адаптированной, творческой личности ребенка.

В основу Программы развития Учреждения положена основная задача российской образовательной политики – предоставление качественного дошкольного образования на основе сохранения его самоценности и соответствия актуальным и перспективным потребностям личности, общества и государства.

Назначение Программы связано с обеспечением основных прав детей на получение доступного качественного дошкольного образования, гарантию полноценного развития каждого воспитанника в процессе получения дошкольного образования.

Основная цель Программы развития – модернизация в детском саду детствосберегающего пространства через внедрение «доброжелательных технологий» среди участников образовательных отношений ДООУ, основанных на принципах гуманистического воспитания ориентированного подхода.

Задачи программы:

Создание в ДООУ «доброжелательного пространства». Обогащение развивающей предметно-пространственной среды материально-технической базы ДООУ в соответствии с ФГОС. Повысить педагогическую компетентность педагогов и родителей по вопросам здоровьесбережения воспитанников в условиях ДООУ.

Создание открытой развивающей образовательной среды, обеспечивающей удовлетворение индивидуальных образовательных потребностей воспитанников, запросов родителей (законных представителей)

Следовательно, необходимо создание оптимального сочетания условий (психолого-педагогических, кадровых, материально-технических, финансовых) и технологий, направленных на развитие индивидуальной творческой самореализации личности воспитанников с одновременным достижением ими новых образовательных стандартов.

Для того, чтобы этот процесс состоялся, необходим комплекс условий и стимулов, позволяющих субъекту включиться в деятельность:

- организационные: обеспечивающие проектирование содержания образования, технологий, разработку мониторинга качества образования;
- ценностно-педагогические: включающие совершенствование профессиональной компетентности педагогов;
- социокультурные: обеспечивающие диалектическое соотношение между процессом обучения, воспитания и социализации на основе принципиально новых взаимоотношений субъектов образовательного процесса, а также взаимодействие с социумом;
- психо-физиологические: обеспечивающие создание комфортной, творческой атмосферы в дошкольной образовательной организации, актуализацию и сопровождение развития творческого потенциала всех участников образовательного процесса с ориентацией на здоровьесберегающие технологии.

Подходы к реализации программы:

- полнота реализации потребностей личности, общества и государства; открытость к сотрудничеству;
- обеспечение психологической комфортности воспитанников, создание условий для полной реализации их индивидуальных особенностей, интересов, потребностей;
- включение и взаимосвязь инновационных форм, методов обучения и развития;
- стиль взаимодействия педагогов и воспитанников с учетом состояния здоровья ребенка и его индивидуальных особенностей;
- системно-деятельностный характер обучения;
- взаимодействие с воспитанниками основывается на признании его предшествующего развития, учете субъективного опыта;
- интеграция всех видов детской деятельности, учет специальных потребностей детей с ограниченными возможностями здоровья;

- компетентностный подход;
- ориентация образовательной деятельности на культурные ценности и духовно- нравственные традиции малой родины;
- обеспечение принципа непрерывности в повышении профессиональной компетентности педагогов.

Для создания модели современного дошкольного образовательного учреждения необходим переход к образовательной модели с ведущим фактором индивидуально - личностного и интерактивного взаимодействия.

Мы предполагаем, что в результате реализации Программы развития должны произойти существенные изменения в следующих направлениях:

- обеспечение вариативности содержания дошкольного образования в соответствии с ФГОС ДО;
- обеспечение охраны и укрепления физического и психического здоровья воспитанников на основе научно обоснованных здоровье-сберегающих технологий;
- обеспечение возможности самореализации личности дошкольника;
- создание условий для успешной социализации и гражданского становления личности воспитанников.

Развитие педагогического потенциала.

Все изменения в ДОУ в результате реализации Программы развития ориентированы на ребенка - воспитанника. Современное дошкольное образование в целом и в Учреждении в частности нацелено на формирование у выпускника тех компетенций, которые представлены в виде целевых ориентиров дошкольного образования, которые представляют собой социально-нормативные возрастные характеристики возможных достижений ребенка на этапе завершения уровня дошкольного образования. Специфика дошкольного детства (гибкость, пластичность развития ребенка, высокий разброс вариантов его развития, его непосредственность и непроизвольность), а также системные особенности дошкольного образования (необязательность уровня дошкольного образования в Российской Федерации, отсутствие возможности вменения ребенку какой-либо ответственности за результат) делают неправомерными требования от ребенка дошкольного возраста конкретных образовательных достижений и обуславливают необходимость определения результатов освоения образовательной программы в виде целевых ориентиров.

Новая Программа развития направлена на создание таких условий пребывания ребенка в ДОУ, чтобы ему хотелось не только пребывать в детском саду, не только обучаться, но и получать радость от успеха своей деятельности, быть в центре внимания своих сверстников, получать одобрение своих педагогов, быть успешным.

Конечно, ключевой фигурой современной образовательной системы является педагог, поскольку качество образования не может быть выше качества, работающих в этой среде педагогов. Государственным приоритетом в сфере повышения статуса педагога становится разработка политики по формированию нового функционала педагогов как новой общественной элиты, поэтому педагог должен выполнять функции организатора деятельности, консультанта, наставника,

сопровождающего самостоятельную деятельность воспитанников.

Материальная составляющая инфраструктуры Учреждения направлена на обеспечение физической и психологической безопасности. Для поддержания современной инфраструктуры ДОО необходимо повысить качество сервисного обслуживания самого здания детского сада, территории к нему принадлежащей.

Модель информатизации Учреждения предполагает использование информационной среды детского сада для планирования образовательного процесса каждым педагогом, обладающим профессиональной ИКТ-компетентностью.

Методическую составляющую инфраструктуры необходимо переориентировать на поддержку деятельности каждого педагога и специалиста: наличие свободного доступа к различным методическим, информационным и консультационным ресурсам.

Организационная составляющая инфраструктуры Учреждения направлена на создание пространства для социальных коммуникаций, обеспечивающих возможность выстраивания ребенком собственных моделей поведения и самоопределения в меняющихся социальных условиях, на обеспечение высших образовательных достижений педагогов, их личностного и профессионального роста.

РАЗДЕЛ 4. Концепция брендинга

Полное наименование	Муниципальное бюджетное дошкольное образовательное учреждение «Лапыгинский детский сад «Пчелка» Старооскольского городского округа
Краткое наименование	МБДОУ «Лапыгинский ДС «Пчелка»
Заведующий	Гуркина Жанна Сергеевна
Адрес	309517, Белгородская область, г. Старый Оскол, с. Лапыгино, ул. Школьная д.2а
Телефон, факс:	8(4725) 26-36-00
Сайт:	http://pchelka.490r.ru
email:	dou-lap@so.belregion.ru

Цели разработки	
Требования к Узнаваемости / известности	100% целевой аудитории должны: 1. Знать общие сведения о МБДОУ «Лапыгинский ДС «Пчелка»; 2. Быть проинформированными об услугах, оказываемых МБДОУ «Лапыгинский ДС «Пчелка»; 3. Понимать предназначение МБДОУ «Лапыгинский ДС «Пчелка» иметь положительную эмоциональную установку к МБДОУ «Лапыгинский ДС «Пчелка»; 4. Доверять МБДОУ «Лапыгинский ДС «Пчелка».
Ожидаемый эффект для общественности	Узнаваемость бренда МБДОУ «Лапыгинский ДС «Пчелка» уважение к работникам МБДОУ «Лапыгинский ДС «Пчелка».
Ожидаемый эффект для организации	1. Придать образовательной организации индивидуальность. 2. Создать условия для оценки и эффективности педагогического сопровождения педагогами детей дошкольного возраста и функционирования дошкольной организации в целом.

Описание предоставляемых услуг:

Совокупность четких и очевидных черт услуги, которые аудитория ей приписывает и которые позволяют определить место услуги в ряду аналогичных	Образование воспитанников осуществляется на основании ООП ДО МБДОУ «Лапыгинский ДС «Пчелка»; по пяти направлениям: физическое развитие, речевое развитие, художественно-эстетическое развитие, познавательное развитие, социально-коммуникативное развитие. В части программы, формируемой участниками образовательных отношений, включен региональный компонент.
--	---

Потребитель:

Пол, возрастные группы аудитории	Дети дошкольного возраста с 1,5 до 7 лет. Общее количество воспитанников – 100.
----------------------------------	---

География	Большинство воспитанников проживают в Лапыгинской сельской территории в непосредственной близости от Учреждения
-----------	---

Отправные точки:

Корпоративная философия	<p>Открытость, поддержка и сотрудничество: Педагогические работники делятся опытом, информацией, идеями, открыто обсуждают проблемы и находят вместе решения, их действия корректны и носят поддерживающий характер. Педагоги и родители открыто делятся информацией, обсуждают проблемы, соблюдая конфиденциальность. Комментарии педагогов корректны и носят оптимистичный, позитивный характер. Для детского сада характерен постоянный поиск партнеров и выстраивание профессиональных взаимовыгодных связей.</p> <p>Иновационность: Педагогические работники стремятся узнавать и осваивать новые, современные технологии уместно, деликатно, квалифицированно их интегрировать в жизнедеятельность детского сада.</p> <p>Индивидуализация: Каждый участник образовательных отношений в нашем детском саду рассматривается как уникальная, неповторимая, своеобразная личность со своими особенностями, возможностями и интересами, поэтому мы стремимся создавать условия для раскрытия потенциала и индивидуальных особенностей каждой личности.</p> <p>Преимственность: Цели, задачи, содержание стиль взаимоотношения с ребенком согласуются между педагогами ступеней образования и между педагогами и специалистами детского сада. Традиции и стили семейного и общественного воспитания являются для нас равноценными и уникальный опыт каждой из сторон используется для обогащения практики воспитания в</p>
-------------------------	--

	<p>семье и детском саду.</p> <p>Здоровье: Здоровье - мы понимаем, как гармонию психического, физического и эмоционального состояния человека. Мы стремимся, чтобы здоровый образ жизни стал стилем жизни каждого участника образовательной деятельности. Это обеспечивается здоровье-сберегающими технологиями, разработкой и реализацией новых программ и проектов.</p> <p>Профессионализм и высокое качество образовательных услуг: Педагогические работники детского сада стремятся в совершенстве овладеть профессиональными знаниями и умениями. Это достигается непрерывным обучением и постоянным повышением компетенций в разных формах.</p>
Принцип	<p>Наши ДЕТИ – это самый драгоценный дар мироздания, достойный безусловной любви, бережного отношения и чуткого напутствия, особенно в начале жизненного пути.</p>
Кредо	<p>Наша гордость в наших воспитанниках, в росте посеянных нами семян.</p>
Этика	<p>При осуществлении своей деятельности педагоги детского сада руководствуются следующими принципами: гуманность, законность, демократичность, справедливость, профессионализм, взаимное уважение, толерантность, ответственность.</p> <p>Педагоги дошкольного учреждения стремятся стать положительным примером для своих воспитанников и коллег, дорожат своей репутацией.</p> <p>Педагоги детского сада требовательны к себе, стремятся к самосовершенствованию в профессиональном и личностном плане.</p> <p>Педагоги соблюдают правила русского языка, культуру своей речи, не допускает использования ругательств, грубых и оскорбительных фраз.</p> <p>Педагоги соблюдают законодательство.</p> <p>Педагоги воспитывают на своем положительном примере. Избегают</p>

	морализаторства, не спешат осуждать и не требует от других того, что сам соблюдать не в силах.
--	--

Визуальные элементы (константы)

В прозрачном круге, расположено изображение сот на переднем плане, которых находится летящая пчела с лентой на которой желтыми буквами выделено название детского сада.



Стратегии обещания

<p>Рациональные и психологические обещания: преимущества, которые получит потребитель от обращения к данному поставщику услуг</p>	<p>Учитывается родительский запрос, который ориентирован на ожидание высокого уровня интеллектуальной подготовленности детей при условии самооценности. МБДОУ «Лапыгинский ДС «Пчелка» - доброжелательный детский сад - формирующий, развивающий, «играющий».</p> <p>В доброжелательном детском саду продуктивно используются возможности детского сообщества, благодаря которому ребенок познает себя в сравнении с другими, осваивает способы общения и взаимодействия, преодолевает присущий ему эгоцентризм.</p> <p>Доброжелательный детский сад – это содеятельность и сотворчество педагога и каждого ребенка. Доброжелательная среда в детском саду безопасна, эмоционально комфортна, эстетична, насыщена произведениями изобразительного, музыкального искусства, информацией о выдающихся жителях Белгородчины, включает элементы семейных ценностей и культурных традиций региона.</p> <p>Доброжелательный детский сад обеспечивает целостное и разностороннее развитие детей раннего и дошкольного возраста, соответствующее актуальной социокультурной ситуации детства и требованиям современного общества и государства, через созданную в Учреждении систему образовательных процессов и условий, поддерживающих активное участие детей в образовательной деятельности, обеспечивающих индивидуализацию их развития и позитивную социализацию.</p>
---	--

Доказательства:

Свойства услуги, которые доказывают, оправдывают и заставляют верить общению	В дошкольном учреждении работают высококвалифицированные педагоги, предлагаются дополнительные образовательные услуги, созданы условия для гармоничного и всестороннего развития детей. Есть причины обратиться в наш детский сад: 1. Индивидуальный подход к развитию и воспитанию. 2. Эффективное и всестороннее обучение. 3. Комфорт и безопасность Вашего ребенка.
--	--

Личность бренда:

Тип отношений и тон общения, которые марка должна устанавливать с потребителями («друг», «помощник», «агрессор», «путеводитель» и т.п.).	Друг, воспитатель, педагог, помощник, старший товарищ.
--	--

Средства коммуникации

Внутренние каналы:

- официальный сайт: <http://pchelka.490r.ru>
- мероприятия, проводимые МБДОУ «Лапыгинский ДС «Пчелка»;
- мероприятия, в которых принимают участие сотрудники МБДОУ «Лапыгинский ДС «Пчелка».

Внешние каналы:

- городская пресса (газета «Педагог. Вожатый. Родитель»);
- городские электронные СМИ (телеканал ЗАО «РТВ», 9 канал);
- справочные службы (yandex, 2gis, business google и др.)

РАЗДЕЛ 5. МЕХАНИЗМЫ РЕАЛИЗАЦИИ ПРОГРАММЫ

Механизмом реализации Программы развития Учреждения являются составляющие ее проектные мероприятия.

Научно-методическое и организационное сопровождение реализации проектов программы будут осуществлять рабочие группы, созданные из числа администрации, педагогов, родителей воспитанников.

Разработанная в Программе концепция развития Учреждения будет использована в качестве основы при постановке тактических и оперативных целей при разработке планов деятельности Учреждения.

Мероприятия по реализации Программы включаются в план деятельности образовательной организации.

Подведение итогов, анализ достижений, выявление проблем и внесение корректировок в Программу будет осуществляться ежегодно на заседании Совета Учреждения, рассматриваться на общем собрании коллектива и представляться через публичный доклад заведующего.

Предполагается организация и проведение серии семинаров, способствующих психологической и практической готовности педагогического коллектива к деятельности по реализации Программы.

Обмен информацией о ходе реализации мероприятий Программы развития будет осуществляться через официальный сайт Учреждения, через проведение открытых мероприятий.

5.1. Портфель проектов для реализации инновационной цели Программы

Портфель проектов	Стратегия	Проект	Ожидаемый результат
<p>Портфель проектов «Современная образовательная среда»</p>	<p>Создание условий, направленных на повышение качества дошкольного образования, отвечающего современным требованиям к условиям организации образовательной деятельности в дошкольных образовательных организациях.</p>	<p>1.Создание центра «Шахматный мир».</p>	<p>Функционирование развивающего центра «Шахматный мир» обеспечит охват до 90% детей 5-7 лет занятиями шахматами.</p>
		<p>2.«Создание центра «Дошкольник Белогорья».</p>	<p>Патриотическое воспитание в целях развития и создания условий для формирования гражданских и патриотических чувств дошкольников Белгородской области.</p>
		<p>3.«Создание модели работы с одаренными детьми «Клуб умных и находчивых».</p>	<p>Создание условий для выявления и поддержки одаренных детей через реализацию STEAM образования.</p>
<p>Портфель проектов «За здоровьем в детский сад!»</p>	<p>Оптимизация здоровье ориентированной образовательной среды в ДОО, направленной на сохранение и укрепление физического и психического здоровья дошкольников, формирование и развитие у детей навыков осознанного безопасного поведения.</p>	<p>1. «Популяризация физической культуры и спорта детей старшего дошкольного возраста».</p>	<p>Увеличение до 95% охвата воспитанников 7-ми лет, подготовленных к выполнению установленных нормативов Всероссийского физкультурно-спортивного комплекса «Готов к труду и обороне».</p>
		<p>2. Создание «Школы грамотного родителя» по вопросам воспитания здорового ребенка.</p>	<p>Функционирование «Школы грамотного родителя», обеспечивающей охват 90% родителей в активную просветительскую деятельность по воспитанию здорового ребенка.</p>

Портфель проектов «Обновление и развитие кадрового потенциала ДОУ»	Создание условий для стимулирования педагогов к профессиональному развитию и личностному росту.	1. «Создание школы «Вежливый педагог».	Повышение мотивации к профессиональному развитию дошкольников к обучению в школе.
Портфель проектов «Детский сад без потерь»	Обеспечение способности учреждения к саморазвитию за счет использования внутренних возможностей.	1. «Проектория потоков ценностей».	Внедрение в образовательное пространство учреждения механизма визуализации информационных потоков.
Портфель проектов «Детский сад для детей»	Внедренной моделью детства-сберегающего пространства «Дети в приоритете», обеспечивающая реализацию требований ФГОС ДО психолого-педагогическим условиями.	1. «Модернизация развивающей среды ДОУ с использованием холлов»	Создание обновленной доброжелательной развивающей образовательной среды в дошкольном образовательном учреждении.
		2. Проект экологической тропы в детском саду.	Создание условий формирования у ребенка элементов экологической культуры.

5.2. План-график реализации Программы

Портфель проектов «Современная образовательная среда»		
Проекты	Цель	Сроки
1. Создание центра «Шахматный мир»	Организация деятельности центра «Шахматный мир»	01.09.2023- 01.11.2023 г.
2. «Создание центра «Дошкольник Белогорья»	Обеспечение функционирования центра «Дошкольник Белогорья»	01.09.2023- 01.09.2024 г.
3. «Создание модели работы с одаренными детьми в интеллектуальной сфере «Клуб умных и находчивых»	Функционирование жизнеспособной модели по выявлению и поддержке одаренных детей	01.09.2023- 01.09.2024 г.

Портфель проектов «За здоровьем в детский сад!»		
1. «Популяризация физической культуры и спорта детей старшего дошкольного возраста»	Обеспечение условий для выполнения установленных нормативов Всероссийского физкультурно-спортивного комплекса «Готов к труду и обороне».	01.09.2023- 31.08.2027 г.
2. «Создание «Школы грамотного родителя»	Направленная на сохранение и укрепление физического и психического здоровья дошкольников.	01.09.2023- 31.08.2027 г.
Портфель проектов «Обновление и развитие кадрового потенциала ДОУ»		
1.«Создание школы «Вежливый педагог»	Организация деятельности школы по совершенствованию личностных компетенций работников ДОУ	01.09.2023- 31.08.2027 г.
Портфель проектов «Детский сад без потерь»		
1. «Проектория потоков ценностей»	Обеспечение эффективных логистических процессов посредством визуализации информационных потоков	01.09.2023- 01.02.2024 г.
Портфель проектов «Детский сад для детей»		
1. «Модернизация развивающей среды ДОУ с использованием холлов и лестничных пространств»	Обеспечение к 2025 году создания обновленной доброжелательной развивающая образовательная среда в дошкольном образовательном учреждении	01.09.2023- 01.09.2026 г.
2. «Проект экологической тропы в детском саду»	Внедрение к 2024 году в практическую деятельность ДОУ объекты для ознакомления детей с окружающим миром «Экологическая тропа»	01.09.2023- 01.09.2027 г.

**РАЗДЕЛ 6. ОЖИДАЕМЫЕ КОНЕЧНЫЕ РЕЗУЛЬТАТЫ РЕАЛИЗАЦИИ
ПРОГРАММЫ РАЗВИТИЯ И ЦЕЛЕВЫЕ ИНДИКАТОРЫ ПОКАЗАТЕЛИ
ЕЕ ЭФФЕКТИВНОСТИ 2023-2027 гг.**

6.1 Ожидаемые конечные результаты реализации Программы

№п/п	Портфель проектов	Ожидаемые конечные результаты
1	Портфель проектов «Современная образовательная среда»	1. Функционирует развивающий центр «Шахматный мир», обеспечивающий охват до 90% детей 5-7 лет занятиями шахматами 2. Вовлечено до 100% детей дошкольного возраста в деятельность патриотического воспитания на основе социокультурных традиций Белгородской области 3. Созданы условия для выявления и поддержки одаренных детей через реализацию STEAM образования
2	Портфель проектов «За здоровьем в детский сад!»	1. Увеличено до 95% охвата воспитанников 7-ми лет, подготовленных к выполнению установленных нормативов Всероссийского физкультурно-спортивного комплекса «Готов к труду и обороне» 2. Вовлечено 100% воспитанников ДОУ в познавательную деятельность по формированию и развитию у детей навыков осознанного безопасного поведения на проезжей части, в транспорте и на улице
3	Портфель проектов «Обновление и развитие кадрового потенциала ДОУ»	1. Вовлечено до 100% педагогических работников в проектную деятельность по совершенствованию профессиональных компетенций 2. Вовлечено до 90% работников учреждения в творческую деятельность по совершенствованию личностных и коммуникативных компетенций
4	Портфель проектов «Детский сад без потерь»	1. Внедрен в деятельность учреждения метод бережливого управления 5S 2. Внедрен в образовательное пространство учреждения механизм визуализации информационных потоков
5.	Портфель проектов «Детский сад для детей»	1. Функционирует обновленная доброжелательная развивающая образовательная среда в дошкольном образовательном учреждении

6.2 Система целевых индикаторов и показателей, характеризующих ход реализации программы развития

Для оценки эффективности реализации Программы развития используется система целевых индикаторов, которые отражают выполнение мероприятий Программы, характеризуют текущие и конечные результаты, обеспечивают мониторинг их динамики за оцениваемый период с целью уточнения степени решения задач и выполнения программных мероприятий. Оценка эффективности реализации Программы производится путем сравнения фактически достигнутых показателей за соответствующий год с утвержденными на год значениями целевых индикаторов по проектам

Целевые индикаторы и показатели Программы	Единицы измерения	Текущее значение	Целевое значение (по годам)				
			2023	2024	2025	2026	2027
Портфель проектов «Современная образовательная среда»							
Уровень сформированности нормативно-правовой базы по реализации Программы Учреждения	%	70	80	100	100	100	100
Уровень обеспечения образовательной деятельности (программно-методическое, материально-техническое)	%	60	70	80	90	100	100
Удельный вес социальной активности дошкольников	%	50	60	70	80	90	100
Уровень удовлетворенности родителей организацией образовательной деятельности ДОО	%	60	80	90	90	100	100
Динамика показателей оценки качества образовательной деятельности	%	50	55	60	70	80	90
Портфель проектов «За здоровьем в детский сад!»							
Динамика показателей снижения уровня заболеваемости	%	5	5	10	10	15	20

воспитанников							
Динамика показателей подготовленности к сдаче норм ГТО	%	40	45	55	70	80	95
Охват воспитанников, вовлеченных в деятельность по изучению ПДД	%	50	60	70	80	90	100
Доля вовлечения родителей в совместную физкультурно-оздоровительную деятельность	%	60	70	78	80	85	90
Портфель проектов «Обновление и развитие кадрового потенциала ДОУ»							
Уровень удовлетворенности родителей компетентностью педагогов	%	70	75	80	90	95	100
Уровень сформированности личностной культуры педагогов	%	70	75	80	90	100	100
Уровень профессиональной компетенции педагогического коллектива	%	70	75	80	90	95	100
Доля педагогов, обобщивших АПО	%	35	45	55	60	70	80
Портфель проектов «Детский сад без потерь»							
Доступность и полнота информации по бережливому управлению на официальном сайте организации	%	0	100	100	100	100	100
Наличие локальных нормативных правовых актов, регламентирующих бережливое управление образовательной	ед.	1	5	5	7	7	7

организацией							
Наличие обратной связи со всеми участниками образовательных отношений	%	70	100	100	100	100	100
Наличие визуализированных объектов способами маркировки, оконтуривания, разметки, цветового кодирования, информационного стенда	ед.	0	2	5	9	11	12
Доля визуализированных объектов по отношению к образовательному пространству в целом	%	0	100	100	100	100	100
Доля руководящих и педагогических работников, применяющих метод 5S в организации образовательного пространства	%	1	5	100	100	100	100
Портфель проектов «Детский сад для детей»							
Соответствие РППС ДОУ требованиям ФГОС ДО	%	80	100	100	100	100	100
Доля детей, участвующих в образовательной деятельности с применением современных методических комплектов	%	50	60	70	80	100	100
Доля родителей (законных представителей), удовлетворенных качеством реализации ООП ДО	%	90	100	100	100	100	100

